

月刊

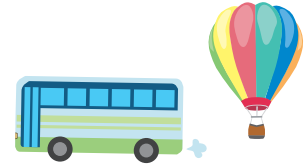


# とぴあす vol.110

毎月第3木曜日発行  
令和8年5月21日

特集

## 山形市市民活動支援センターの ウェブサイトをご活用ください



### センター 今月の1枚

センターでは、NPOに関する様々な講座を設けております。NPO・市民活動に関心のある方、法人化を検討しているなどの多くの人たちにご参加いただいています。NPOについて知りたい初心者向け講座「NPO入門編」の他、団体の法人設立について学べる「法人設立編」、Canvaを活用した「NPO広報講座」等も開催しています。講座についてはセンターのホームページ又は広報やまがた等をごらんください。

山形市市民活動支援センター  
スタッフブログ  
更新中!



### 今号の内容

● **特集：山形市市民活動支援センターの  
ウェブサイトをご活用ください**

● **イベント・講座情報「んーぽ新聞」**

センターや、市民活動・NPO団体が開催する  
イベント情報をお届けします！

● **とぴあす連載コーナー**

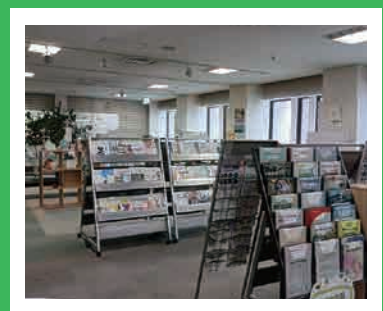
・市民活動ひとくちコラム「劇団アルタルフ」  
・センター職員のいちおし！ vol.92



## 山形市市民活動支援センターとは

様々な分野の市民活動やNPO、ボランティアなど、公益的な活動をしている人、はじめたい人たちを応援する施設です。

NPO・市民活動に関する各種相談の他、山形市を中心に活動する非営利活動団体を対象に、会議室、印刷コーナー等を提供しています。  
利用対象や利用方法の詳細については当センターまでお問い合わせください。



# 山形市市民活動支援センターの ウェブサイトをご活用ください

NPO・市民活動団体として活動している方へ、当センターのウェブサイトを活用してみませんか？  
当センターのウェブサイトでは、センターの情報や市民活動・NPOの情報を更新しています。  
今号の特集は、ウェブサイトに掲載している情報と活用方法をご案内します。



## ウェブサイトへのアクセス方法

URLでアクセス：<https://yamagata-npo.jp>

ウェブで検索：



山形市市民活動支援センター



## センターの施設情報

当センターの会議室などの施設情報や、開館日情報を確認できます。発行したとびあすも閲覧できます。

活用 POINT!

### 登録を検討中の方もご覧ください

センターに団体登録を行いたい方は「利用登録団体になる」のページをご覧ください。登録の手続きに必要な様式をダウンロードできます。



## 助成金情報

現在募集中の助成金情報を山形市内を対象にしたものから全国で募集しているものまで、様々な分野の情報を掲載しています。「自分の団体でも応募できるかな？」と迷ったら、まずは各サイトをチェックしてみてください。



## 講座・イベント情報

当センターが開催する講座や、地域の団体によるイベント情報をカレンダー形式で掲載しています。

活用 POINT!

### イベント情報を掲載しませんか？

団体のイベント情報をサイトで紹介しませんか？  
掲載できる情報は、非営利目的で実施されるもの（資料代・材料費等の実費徴収は可）を対象としています。また、山形市内在住の方を主な対象とするもの、もしくは山形市内で開催されるものに限りです。  
掲載希望の方は、チラシのデータ（PDFや画像）をメールでお送りください。



## 市民活動団体 取材レポート

市民活動団体の活動を記事で紹介しています。  
スタッフが直接現地に伺い、活動の様子を取材したレポートを随時更新中です。  
ウェブサイトでは文章による活動レポートの他、動画やラジオでの活動紹介も行っています。



## NPO・市民活動 Q&A

「NPOって何」から「NPOの運営、これってどうすればいいの？」といった団体運営やNPO法人の手続きなどのよくある質問をQ&A形式でわかりやすくまとめています。



活用 POINT!

### メールマガジン配信中です！

センターからの情報や、団体から寄せられた講座、イベント情報を登録メールアドレスに直接お届けします。毎月1日、15日に発行中！お申し込みはウェブサイトのお問い合わせページで、件名に「メールマガジン配信希望」と入力してメールアドレスとともに送信してください。情報の掲載希望も随時受付中です。

活用 POINT!

### 団体の活動を取材します！

イベントや講演会にお伺いしての取材だけでなく、インタビュー形式での取材も行っています。「自分たちの活動をもっと知ってほしい」「仲間の輪を広げたい」という団体の方、これからの活動に向けセンターを活用してみませんか？センターのウェブサイトを活用した様々な形で活動を応援します。

## パソコン操作に不安がある…という団体の方へ センターで各種「IT 関連講座」を開催します

団体の活動にウェブやPCを活用したいけど「デジタルは少し苦手…」という方もご安心ください！センターではPCやスマホを団体運営に活用したい方に向けた講座を開催しています。

- 市民活動のための初めてのAI ~正しく活用するための基礎知識~ 6月17日(水), 20日(土)
- NPO 広報講座 初心者向け Canva 入門 6月25日(木), 30日(火)
- 市民活動のためのパソコン相談室 7月開催予定!

「初めてのAI」「NPO 広報講座」は、同じ内容で2回の開催を予定しています。また、センターでは活動で使用するPC等の操作について、随時ご相談を受け付けています。

各種講座や広報に関するお問い合わせはセンターまで！



イベント・講座情報

## んーぽ新聞

センターの講座や、センターに登録している市民活動団体の活動など、市民活動・NPO・ボランティア情報をお届けします!



最新情報はセンターウェブサイトをチェック!!

## センターからのお知らせ

## NPO勉強会 ～NPO入門編～

「NPOってなあに?」「NPOとNPO法人って何が違うの?」といった、NPOに関する疑問を少しでも解決するための勉強会です。

NPOや市民活動に関心がある方、新しく市民活動を始めようとしている方のご参加お待ちしております。



- 日時 2026年5月23日(土) 14:00～16:00
- 場所 山形市市民活動支援センター 会議室B (霞城セントラル22階)
- 定員 10名

市民活動のためのはじめてのAI  
～正しく活用するための基礎知識～

安全な使い方を知りたい!ちょっと触ってみたい!地域の活動にも使えたら楽しそう!って思ったあなたにオススメです!難しそう?いえいえ、楽しく学べるAI講座です。団体の活動に役立ててみませんか。

※パソコンまたはスマホをお持ちください。



- 日時 2026年6月17日(水), 6月20日(土) 10:00～12:00 ※内容は各回同じです。
- 講師 NPO法人Yamagata1 菅野美奈子氏
- 場所 山形市市民活動支援センター 会議室B (霞城セントラル22階)
- 定員 各回先着10名
- 申込締切 6月12日(金)

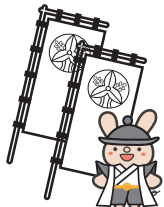
センター主催の講座・イベント情報の詳細はこちらからご覧いただけます



## 登録団体からのお知らせ

## 講演会「水野三郎右衛門元宜」

戊辰戦争の折、山形を戦火から守るため東奔西走し、一人全責任を背負い刑死した水野三郎右衛門元宜についての講演会を彼の最後の地でもある長源寺で行います。藩を戦火から救った若き家老の功績や山形の歴史に迫る講演ですので奮ってご参加ください。



- 日時 2026年5月31日(日) 14:00～16:00
- 場所 長源寺 本堂 (山形市七日町3-3-5)
- 資料代 500円

●連絡先/山形霞城会水野元宜に集う  
Tel.023-643-7933  
✉sabu55moto@gmail.com



## 登録団体からのお知らせ

ギャンブル依存症等依存症問題啓発週間  
特別セミナー&当事者会 in 山形

毎年5月14日から20日はギャンブル等依存症問題啓発週間です。ギャンブル依存症はWHOも認める立派な病気です。一人で抱えずまずは誰かに相談してみよう。ギャンブルの問題に悩む方、どなたでもご参加いただけます。セミナーでは当事者や家族の体験談を始め、山容病院院長・小林和人先生をお迎えして講演を予定しています。相談会はギャンブルの問題についてのお悩み・心配事をご相談いただけます。お気軽にお申込み下さい。



- 日時 2026年5月31日(日) 13:30～15:30 (受付開始 13:00)
- 場所 山形市保健所 視聴覚室 (山形市城南町1-1-1 霞城セントラル3階)
- 講師 小林 和人氏  
医療法人山容会 山容病院院長

●連絡先/全国ギャンブル依存症家族の会山形  
Tel.050-1725-8337

外国人・支援者対象  
2026年度 通訳養成講座 医療編その1

在住外国人支援に必要な医療の知識を身につけるための講座です。通訳として活動したい方、支援者、関心がある方等お気軽にご参加ください。



- 日時 2026年6月6日(土) 10:30～12:00
- 場所 山形県男女共同参画センター チェリア学習室 (山形市緑町1-2-36 遊学館2階)
- 講師 やまがた健康推進機構・山形検診センター 所長 武田弘明 氏
- 資料代: 500円 (会員は無料)

●連絡先/認定NPO法人IVY (担当: 西上)  
✉dzb23053@nifty.com



## 吉野森林祭 吉野石膏の森散策会

吉野石膏の森を散策してみませんか。午前中は山菜などの山の植物案内や樹木名板の作成などを行います。昼は山菜調理&amp;試食会(山菜おこわと山菜汁)もあります。奮ってご参加ください。



- 日時 2026年6月7日(日) 9:30～14:00
- 集合場所 南陽市吉野公民館(森林交流センター) 駐車場 (南陽市荻876)
- 参加費 1人500円 ※大学生以下無料

●連絡先/NPO法人 美しいやまがた森林活動支援センター  
Tel.080-5575-1561  
✉moridon@e.jan.ne.jp



とびあす 連載コーナー

— 市民活動 —

Q&A

Q. 任意団体に個人が現物資産を寄付した場合、個人に対して課税されますか？

A. 任意団体への寄付には、みなし譲渡所得税が課税されます。

通常、個人が現物資産を法人に寄付する場合、みなし譲渡所得税（資産の取得時から寄附時までの値上がり益に対する課税）が寄付する側に課せられます。任意団体は人格なき社団ともいい、法律上、法人として取り扱われるためみなし譲渡所得税が課税されます。ただし、NPO法人に対して寄付する場合、一定の要件を満たすことでみなし譲渡所得税が非課税となります。なお、非課税には国税庁長官の承認が必要となるため、手続き等の詳細はお近くの税務署でご確認ください。また、制度の子細については内閣府NPOホームページの「寄付について」をご参考ください。



市民活動ひとくちコラム

劇団アルタルフ  
代表 瀧尾匠汰 さん

昨今、芸術は簡単に TV やネットで観ることができます。そんな中だからこそ、実際に足を運んで、生モノを観るといところに意味があると思います。舞台というものは自分を表現する、もしくは挑戦するにはもってこいの場です。当劇団では、そんな挑戦したい皆さんと一緒に舞台を創るために発足しました。10月に大規模な公演を予定していますが、8割くらいの方は舞台経験のない方です。

「舞台」と聞くと敷居が高く感じますが、そんなことはありません。我々がサポートします！しかし、皆さんが今まで感じてきた事の方が何倍も舞台をよくします。興味のある方、挑戦してみたい方はお気軽にご連絡ください。まだ、10月の舞台は一緒に創れます！



●連絡先 / 劇団アルタルフ  
✉gekidan.altarf@gmail.com

センター職員のいちおし！ スタッフが気になることやおすすめしたいことなどをご紹介します

vol.92 カジョセン界隈おすすめの場所 2

桜の季節を過ぎ新緑の眩しい季節となりました。寒すぎず暑すぎないこの時期は散策に向いています。霞城セントラルからも見える霞城公園を散策のおすすめスポットとしてご紹介します。皆さんご存じのように山形城跡を復興整備した公園で木々が多く緑に囲まれています。歩きながら最上義光公の像

や旧済生館本館などを眺めることも出来ます。桜の時期はもちろん素晴らしいですが、あまり人の居ないこの季節はゆっくりできます。猛暑がやってくる前に一度霞城公園を散策してみても如何でしょうか。(吉田)



発行：山形市市民活動支援センター

〒990-8580 山形市城南町 1-1-1 霞城セントラル 22・23 階  
電話：023-647-2260 F A X：023-647-2261 メール：center@yamagata-npo.jp

・開館時間 / 9時半～21時  
・休館日 / 月曜日、祝日(月曜日が祝日のときは火曜日)、年末年始

★印刷と相談の方は1団体2名、2時間までの駐車券補助があります。  
(霞城セントラルパーキング・山形駅東口交通センター駐車場をご利用ください)

